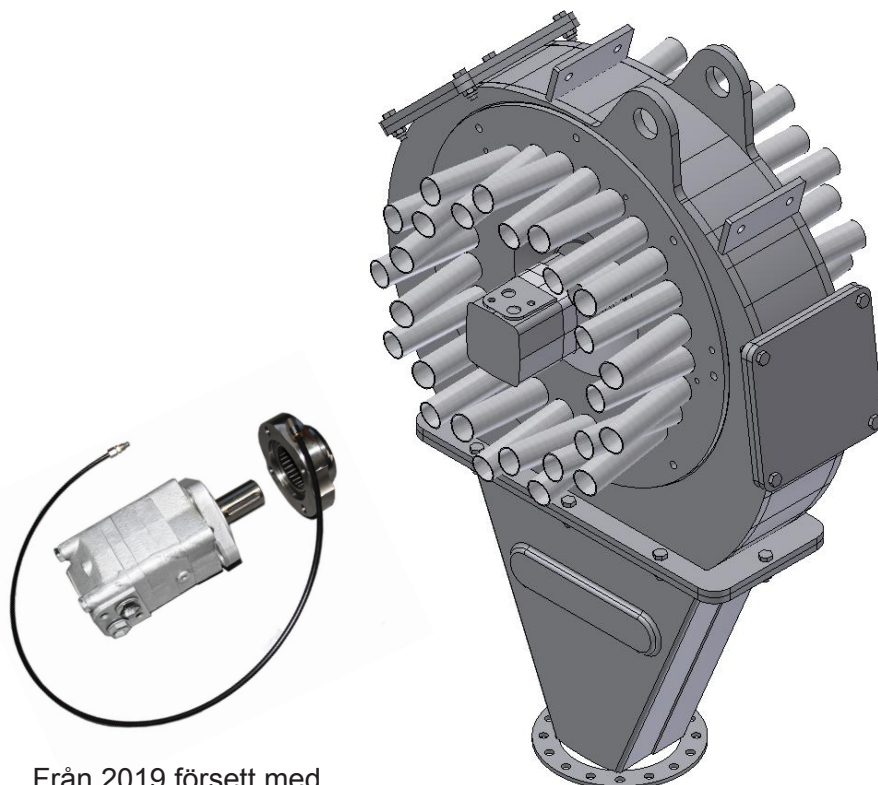


Bruksanvisning HARSØ

Skærringsfordelare.
Varunummer: 18100616S-XXXX
Produkt nummer: HSF _____



Från 2019 försett med
stödlager samt utvändig
smörjledning till lager och
excenter.



*Detta är en översättning från original manual.
Men tillägg för Ranaverkens kommentarer år 2019.*

Harsø Maskiner A/S - Fåborgvej 5 - DK-6818 Årre
Tlf.: 75195333
www.harso.dk - harso@harso.dk

INNEHÅLLSFÖTECKNING:

| | |
|--------------------------------------|-------|
| Inledning | 2 |
| Garanti | 3 |
| Service och support..... | 4 |
| Montage | 5 |
| Säkerhet..... | 6 |
| Underhåll | 7 |
| Sprängskiss fördelare..... | 8-9 |
| Sprängskiss lager, skärring mm | 10-11 |

Denna uppdatering gäller Harsø skärringsfördelare försedd med nya stödlagret och smörjanordning monterat utanpå fördelarens hus, passande ramp modell 312 och 316 fr.o.m. årskiftet 2018/2019 på maskiner tillverkade av Ranaverken AB.

Alle tegninger, beskrivelser eller anden information i denne manual, som vi stiller til rådighed, er vores ejendom og må ikke anvendes (ud over betjening af denne fordeler), kopieres, mangfoldiggøres, og gøres tilgængelig for eller vist for tredje mand uden vores skriftlige tilladelse.
Harsø Maskiner A/S

Fåborgvej 5
6818 Årre
Danmark
Tel. +45 75195333
www.harso.dk

Översättning, Ranaverken AB. 190128 PP/LK.

RANAVERKEN

LANTBRUK

INLEDNING:

Denna handbok innehåller viktig och praktisk information för korrekt drift och underhåll av fördelaren. Det innehåller också instruktioner om hur man kan förebygga eventuella olyckor och allvarliga skador, samt säkerställa säker och problemfri drift av fördelaren.

Läs denna bruksanvisning noga innan du använder fördelaren. Harsø Maskiner förbehåller sig rätten att ändra produktens konstruktion och utformning när som helst utan föregående meddelande. Handboken innehåller instruktioner om säker användning av fördelaren.

Operatörer och personal måste vara bekanta med dessa instruktioner. Denna manual har utarbetats av Harsø Maskiner så gott som möjligt och garanterar därför inte att informationen är fullständig. Harsø tar inget ansvar för eventuella brister i handboken.

GARANTI:

Fabriken tillhandahåller ett års garanti för konstruktion, tillverkning eller materialfel, förutsatt att felet eller felen beror på avsikt eller försumlighet på Harsø Maskiner. Harsø Maskiner tar inget ansvar utöver den angivna garantin.

Garantin är omedelbar och rättsligt ogiltig i följande fall:

- Service och / eller underhåll utförs inte enligt anvisningarna.
- Installation och / eller drift har inte utförts enligt anvisningarna.
- Erforderliga reparationer som inte har utförts av vår personal.
- Den medföljande utrustningen har ändrats utan vårt skriftliga tillstånd.
- Original reservdelar används inte.
- Om de angivna smörjmedlen inte används så som det är föreskrivet.
- De medföljande föremålen används inte enligt deras syfte.
- De medföljande föremålen används oansvarigt, slarvigt, felaktigt och / eller slarvigt.
- Oljemotorens varvtal överstiger inte 200 varv per minut.
- Över 500 driftstimmar / 75.000m³
- Fel oljetryck på trycksidan (max 170 bar).
- Fel oljetryck på retursidan (max 50 bar).
- Fel oljetryck på läckoljesidan (läckoljeledning) (max 10 bar).
- Gödseltryck över 1,5 bar till fördelaren.

Bärande delar omfattas inte av garantin.

För samtliga leveranser gäller "Försäljnings- och leveransbestämmelser".

SERVICE OCH SUPPORT

Rekommenderade reservdelar finns i reservdelslistan i slutet av denna manual. På fördelarens märkskylt anges år, nummer m.m., vilket bör anges vid beställning av reservdelar.

Kontrollera levererade artiklar

Kontrollera ev. skador och om innehållet överensstämmer med förpackningslistan.

Vid skador och/eller defekter, kontakta omgående transportföretaget. Harsø ansvarar inte för transportskador.

Leverans Instruktion

Fördelarens vikt anges på märkskylten på fördelaren. Se andra dimensioner under sektionensdimensionerna. Om fördelare levereras på pall, låt stå på pallen så länge som möjligt, så att man undviker onödiga skador. Det gör även transporten av fördelaren lättare tills den är monterad. När fördelaren ska lyftas för montering, använd godkända lyftband i lyftöglorna eller runt slanganslutningarna.

Beskrivning av fördelaren

Harsø skärningsfördelaren används på många olika sätt och under mycket olika förhållanden. Därför kommer denna guide endast att vara allmänt vägledande. Fabriken tar inget ansvar för villkoren i vilka fördelaren kan användas. Ej heller för doseringsnoggrannhet, spill av gödsel, igensättning etc.

MONTAGE, INSTALLATION Modell 18100616S-XXXX

Systemet består av:

Skärringsfördelare 18100616S-XXXX med oljemotor.

Skärringsfördelaren måste monteras horisontellt så att gödselinloppet och slangmunstyckena är horisontella under användning. Härmed erhålles den bästa fördelningen av flytgödseln. Anslutning för avtappningkranen monteras nedåt. Tömning görs oftare när en hydrauliskt manövrerad ventil är monterad. Det kan förhindra att främmande föremål sätter sig fast och försämrar fördelningen av flytgödseln.

Fördelaren monteras vid redskapets konstruktion med de fästordningar som är svetsade på fördelarens svep. (punkt 2 i reservdelslistan).

Se upp för dragpåkänning: Montera fästet min. 3 cm från svepets kant.

Oljemotorn på skärringsfördelaren kan motstå 170 bar på trycksidan och 50 bar på retursidan.

Om trycket på retursidan överstiger 50 bar måste en läckoljeledning anslutas direkt till tanken på traktorn. (läckoljeledning är standard fr. o. m. 2018 , Ranaverken AB).

Fördelaren bör arbeta vid minimum 100 varv/min. Maximum varvtal är 200 varv/min.

VIKTIGT:

För att uppnå en korrekt fördelning av flytgödseln med en skärringfördelare är det viktigt att slangarna alltid i samband med konstruktion och montering har en jämnt och konstant fall bort från skärringsfördelare.

På luftintag på sidoplattorna, förs dräneringsslangen ner förbi ramen. Försäkra alltid om fritt luftinlopp till fördelaren via slangen, annars blir fördelningen avsevärt försämrad.

Flytgödseltrycket i fördelaren måste vara min. 0,2 bar för att ge en noggrann fördelning av flytgödseln.

Smörjning: Ett smörjmedel EP2 (vattenfast fett bör användas).

SÄKERHET vid användning av skärningsfördelare.

OBS! Innan maskinen tas i bruk finns det ett antal säkerhetsaspekter som man ska vara uppmärksam på. De allmänna farorna med giftiga gaser, explosionsrisk etc. måste beaktas vid användning av fördelaren. Till exempel, när du inspekterar och reparerar måste du vara uppmärksam på de dödliga vätesulfidgaserna som förlamar luktsinnet och därför inte kan registreras omedelbart. Var också uppmärksamma på metan- och ammoniakångor, som under vissa förhållanden kan vara extremt explosiva, varför öppna flammor, gnistor etc. måste undvikas.

Vid inspektion och rengöring av skärningsfördelaren måste hydrauliken kopplas ur ordentligt, genom att stoppa motorn samt avlasta hydrauliken.

Om fördelaren är blockerad/körd fast, kan mycket höga nivåer av hydrauliskt tryck förekomma. Varning för sprängning (högt tryck) i slangar och motor. Rengör alltid fördelaren med stoppad/avstängd motor samt avlastad hydraulik.

VARNINGSDEKALER på Harsø fördelare:

Är monterade på ett av de två blindlock som finns på fördelaren. Skadad eller borttagen dekal skall ersättas med ny.

1. Läs Bruksanvisning!
2. Varning för roterande delar.
3. Varning för höga tryck.



DAGLIGEN:

Viktigt att lagerhuset smörjs dagligen med, 2-3 pumptryck på fettspruta.

VECKA:

Inspektionslucka på fördelaren avlägsnas för att kontrollera skärringarnas tillstånd. Fördelaren sätts igång (**Varning för roterande delar!**) och det kontrolleras att skärningarna har rätt zig-zag-rörelse och att de pressas mot gummiringarna. Skärringar och motskär injiceras med olja om fördelaren inte används under en längre tid.

VIKTIGT!

Avtappningskran (placerad på botten av fördelaren) öppnas om det finns risk för frost. Den används också för att tömma/evakuera fördelaren på främmande föremål som inte kan komma ut på annat sätt.

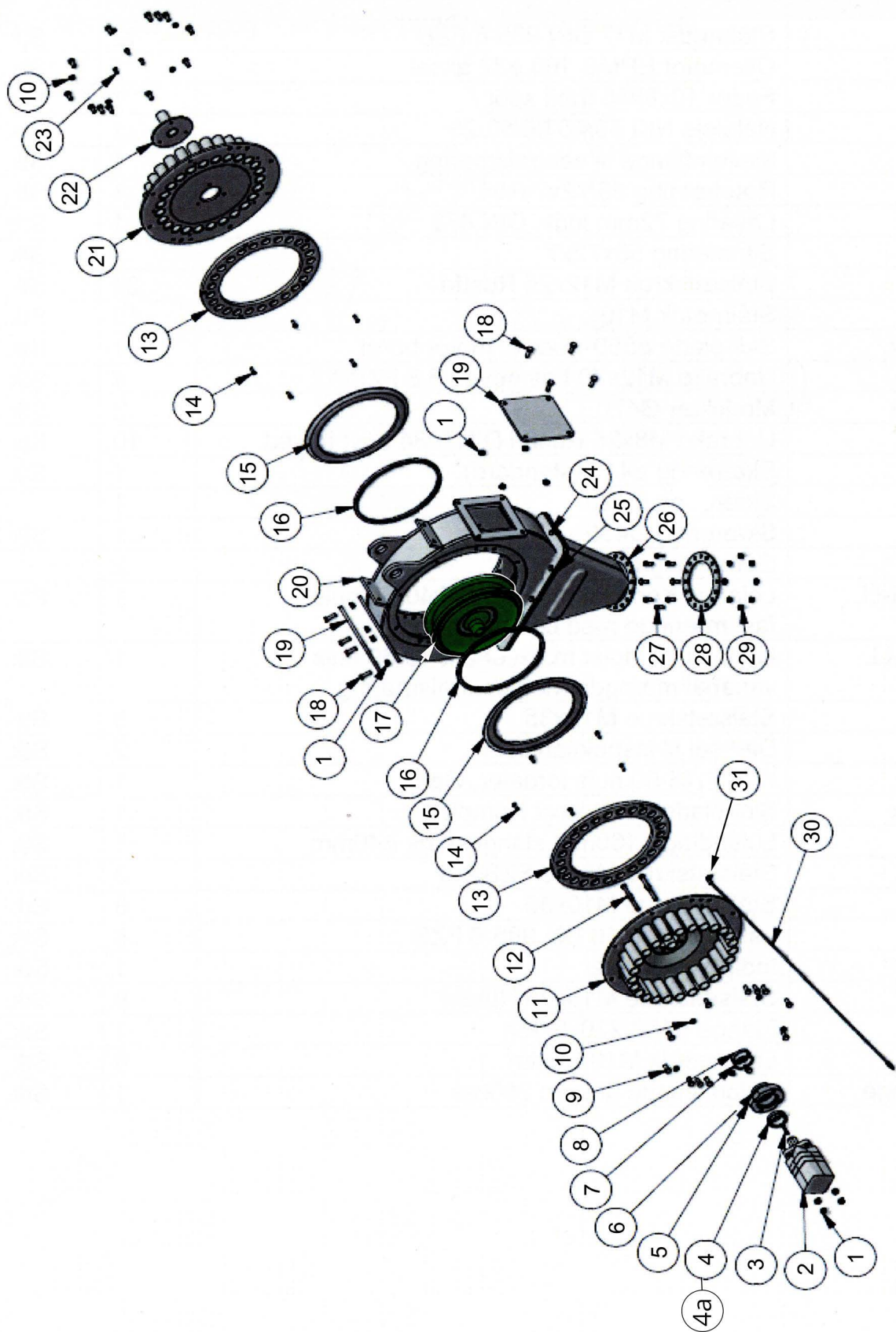
ÅRLIGEN:

Skärringsfördelaren måste plockas isär efter varje säsong för att kontrollera fördelaren på slitage, läckage och eventuella deformationer.

Skärningar, motstål och excenter måste injiceras i olja om fördelaren inte används under lång tid. Skärringsfördelaren tas isär genom att ta man tar bort sidoplattan på motsatta sidan av hydraulmotorn, varefter delarna kan avlägsnas.

KOM IHÅG:

Motorn måste stoppas och hydraulslangarna tas bort innan fördelaren demonteras.



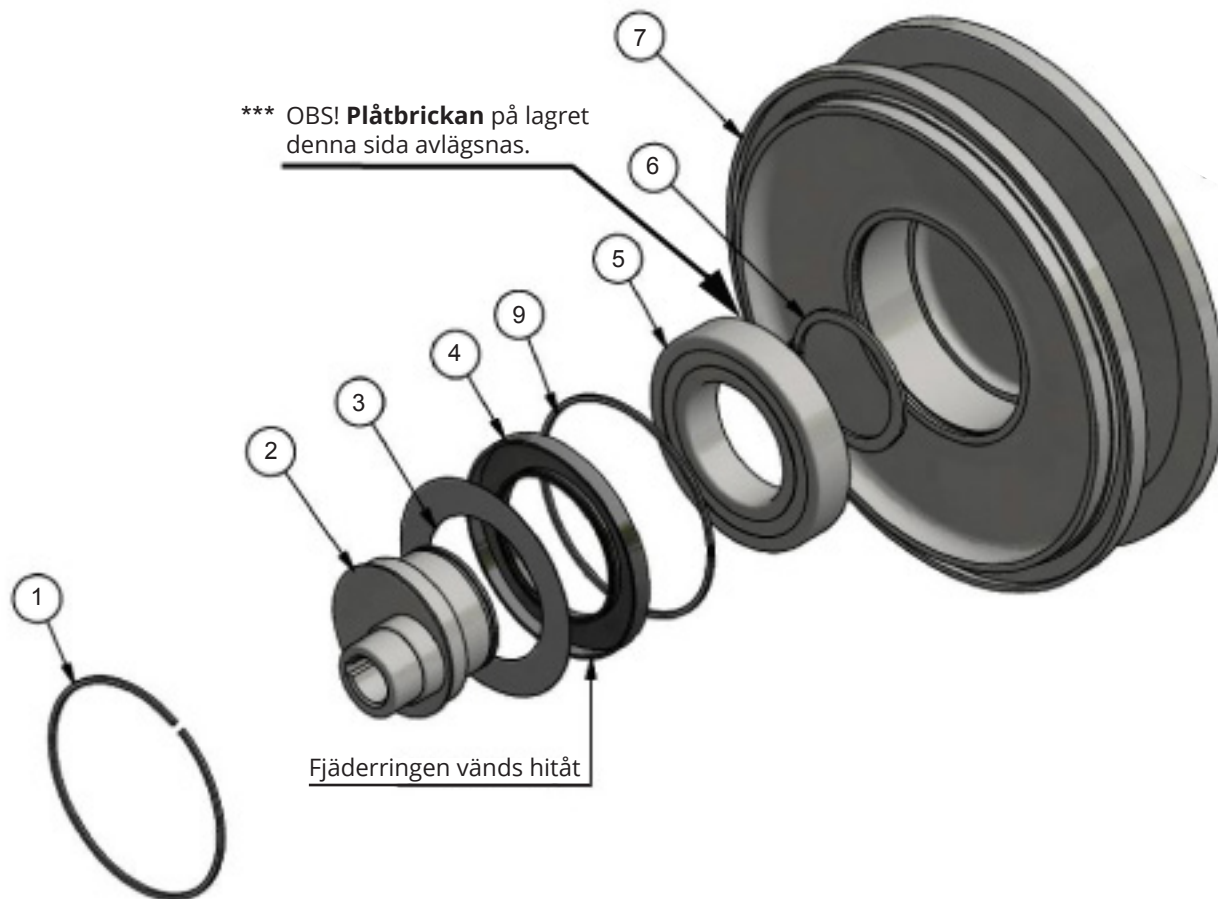
Harsø Skärringsfördelare (18100616S-40/50 och 48/50)

40 håls fördelare passande modell 312 med 12 m ramp.

48 håls fördelare passande modell 316 med 16 m ramp.

| Pos | Benämning (gäller 40* håls fördelare) | Artikel nr: | st |
|------|---------------------------------------------------------------------------------------|-------------|----|
| 1 | Låsmutter M12 DIN 985-6 FZB | 259 902 000 | 12 |
| 2 | Hyd. motor för läckoljeledning EPMS 160 ø32 axel | 218 765 000 | 1 |
| 3 | Kil 10x8x45 med spår (spår för fett vid centralsmörjning) | 269 962 000 | 1 |
| 4a | Ina-ring (innerbana) | 229 457 000 | 1 |
| 4 | Nållager NKI 50/25 68/50/25 | 219 235 000 | 1 |
| 5 | Mellanfläns till centralsmörjning | 269 959 000 | 1 |
| 6 | Rotortätning 55/72x7 R04 | 219 236 000 | 1 |
| 7 | Låsring, 72mm inv. DIN 472 | 229 914 000 | 1 |
| 8 | Radialtätning 55x72x7 | 219 237 000 | 1 |
| 9 | Bult M12x25 | 259 905 000 | 24 |
| 10 | Mutter M10 | 208 203 000 | 10 |
| 11* | Sidoplatta ø550-2050 Vä. 40/50 | 259 904 000 | 1 |
| 12 | Skruv M12x70 Lågt huvud 8.8 FZB/A2 | 218 052 000 | 4 |
| 13* | Motskär ø470 40/50 | 269 915 000 | 2 |
| 14 | Brytbult M8x25 | 259 908 000 | 10 |
| 15 | Skärring ø410 (standard) | 259 914 000 | 1 |
| 16 | Gummiring ø325 | 259 916 000 | 2 |
| 17 | Lagerhus komplett med excenter 46-60 håls, "fast" (ej variabel) med centralsmörjning. | 269 966 000 | 1 |
| 18 | Skruv M12x35 | 208 063 000 | 8 |
| 19 | Blindlock till Harsø fördelare | 259 912 000 | 2 |
| 20 | Hus till 46-60 håls fördelare, galv. | 259 911 000 | 1 |
| 21* | Sidoplatta ø550-2050 komplett Hö. 40/50 | 259 928 000 | 1 |
| 22 | Luftintag ø160mm slangstos ø40mm | 269 910 000 | 1 |
| 23 | Skruv M8x16 FZB 8.8 | 208 019 000 | 3 |
| 24 | Skruv M10x35 | 259 931 000 | 8 |
| 25 | Låsmutter M10 Din 985-6 FZB | 259 932 000 | 8 |
| 26 | Inlopp till fördelare Harsø | 269 950 000 | 1 |
| 27 | Skruv M10x25, rostfri | 208 043 000 | 8 |
| 28 | Fläns ø160/230x6 16h | 269 967 000 | 1 |
| 29 | Mutter M10 | 208 203 000 | 8 |
| 30 | Nylonslang 6/3mm, 250bar | 269 963 000 | 1 |
| 31 | Nippel till nylonslang | 269 964 000 | 1 |
| Pos | Benämning (gäller 48** håls fördelare) | Artikel nr: | st |
| 11** | Sidoplatta ø550-2450 Vä. 48/50 | 269 951 000 | 1 |
| 13** | Motskär ø470 48/50 | 269 928 000 | 1 |
| 21** | Sidoplatta ø550-2450 komplett Hö. 48/50 | 269 927 000 | 1 |

269 966 000. Lagerhus komplett med excenter för fast mängd (18100615-fast-LL)



| Pos | Benämning | Artikel nr: | st |
|-----|-------------------------------------------------|-------------|----|
| 1 | Låsring 150 | 259 920 000 | 1 |
| 2 | Excenter typ OMS | 269 960 000 | 1 |
| 3 | Tätningsskiva Ø150/100. Fast | 269 961 000 | 1 |
| 4 | Radialtätning 100x150x12 | 259 918 000 | 1 |
| 5 | Lager 6217 85mm *** | 259 921 000 | 1 |
| 6 | Låsring 85mm | 259 922 000 | 1 |
| 7 | Lagerhus f. fast excenter, 46-60 håls fördelare | 269 965 000 | 1 |
| - | - | - | - |
| 9 | Låsring 150 mm stängd (svetsad) | 219 238 000 | 1 |

OBS! Vid byte av lager måste lagerhuset fyllas på med nytt fett. Det går då åt 300 gr fett att fylla upp efter en rengöring med komplett lagerbyte.

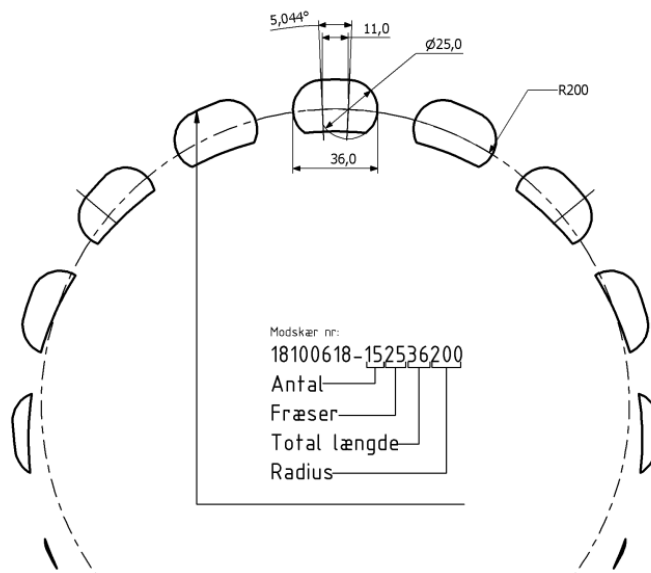
Notera, radialtätningen vid pos. 4 ska fyllas med fett för hand innan montering.

Härledning till sidoplattor och motskär.

Exs: Sidoplatta-{xx}{xx} = Sidoplatta-{antal hål}{diameter på slangstos}

Exs: Motskär-{xx}{xx} = Motskär{antal hål}{hålstorlek}

Exs: Motskär



RANAVERKEN

LANTBRUK